



# **CONCEPT NORDIC TÁVIRÁNYÍTÓ**

**HASZNÁLATI ÚTMUTATÓ**

**RG10A1(F2S)BGEF**

Köszönjük, hogy megvásárolta a légkondicionáló berendezésünket. Kérjük, figyelmesen olvassa el ezt a használati útmutatót a légkondicionáló használata előtt. Feltétlenül őrizze meg ezt a kézikönyvet a későbbiekben való használathoz.

## TARTALOMJEGYZÉK

Távírányító műszaki adatai .....	2.
A távírányító kezelése .....	3.
A gombok használata .....	4.
A távírányító LCD kijelzőjének jelölései.....	5.
Alapfunkciók használata ....	6.
Haladó funkciók használata .....	9.

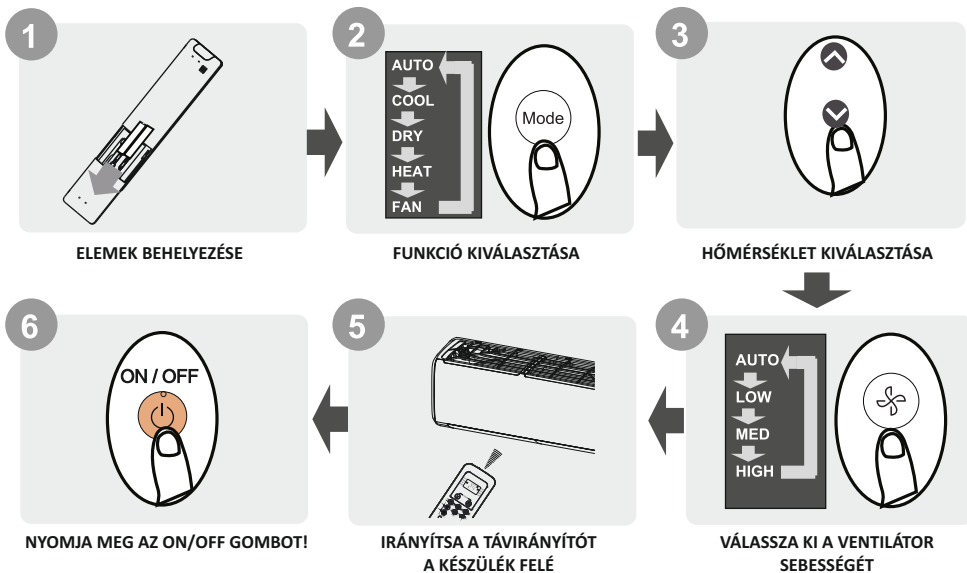
### **EGYEDI MEGJEGYZÉS:**

- A gombkiosztás egy tipikus modellen alapul, és kissé eltérhet a megvásárolt terméktől a tényleges alak az irányadó.
- Amennyiben a beltéri egység nem rendelkezik egy adott funkcióval és a távírányítón lévő funkció gomb megnyomásra kerül, akkor a beltéri egység nem fogja végrehajtani az utasítást.
- Ha a távírányító illusztrációja és a FELHASZNÁLÓI KÉZIKÖNYV között nagy eltérés tapasztalható, akkor a FELHASZNÁLÓI KÉZIKÖNYV leírása érvényes.

## A távirányító műszaki adatai

Modell	RG10A1(F2S)BGEF
Névleges feszültség	3.0 V (2 db 3,0V R03/LR203 elem)
Hatótávolság	8 m
Hőmérséklet tartomány	-5°C~60°C

### INDÍTÁSI ÚTMUTATÓ:



### NEM BIZTOS ABBAN, HOGY A FUNKCIÓ MIT CSINÁL?

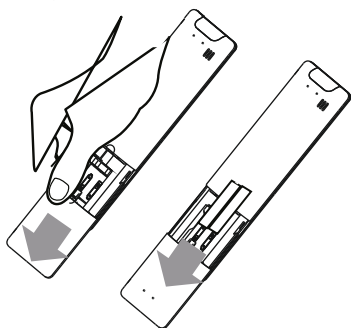
Tekintse meg az "Alapfunkciók használatára" vagy a "Fejlett funkciók használatára" vonatkozó részt.

## A távirányító kezelése

### Az elemek behelyezése és eltávolítása:

Az ön légkondicionáló készüléke alkáli elemekkel ellátva érkezett. Helyezze az elemeket a távirányítóba használat előtt.

1. Csúsztassa el a távirányító hátoldalán lévő részt, hogy szabaddá tegye az elemek behelyezéséhez.
2. Csatlakoztassa az elemeket a helyükre pólusainak megfelelően.
3. Csúsztassa vissza az elemeket elfedő távirányító részét a helyére.



### Megjegyzés az elemekhez:

Optimális teljesítmény érdekében:

- Ne helyezzen vegyesen régi és új, vagy eltérő típusú elemeket.
- Ha két hónapnál tovább nem fogja használni a készüléket, akkor távolítsa el az elemeket.

### Elemek elhelyezése:

Az elemeket ne helyezze a kommunális hulladékba. A helyi törvények által kijelölt hulladékgyűjtőt használja az elemek elhelyezésére.

### Ajánlások a távirányító használatára:

- A beltéri egység 8 méteres vonzaskörzetében használja.
- A beltéri egység csippanással jelzi, amikor fogadja a távirányító jelét.
- Függetlenül, egyéb anyagok és a napsütés zavarhatják a távirányító infraszugarát.

### Megjegyzés a távirányító használatához:

Az eszköz megfelel a helyi országos szabványoknak.

- Canadában: CAN ICES-3(B)/NMB-3(B)
- Az Egyesült Államokban az eszköz megfelel az Szövetségi Távközlési Bizottság (FCC) szabvényaiban előírtaknak.

A működése az alábbi feltételeknek megfelel:

- (1) az eszköz nem okoz ártalmas hatást és
  - (2) az eszköz képes a jelek fogadására, azokra is amelyek károsak lehetnek a későbbi működésben.
- Az eszközt a B osztályú digitális eszközök követelményei alapján fejlesztették és tesztelték a Szövetségi Távközlési Bizottság (FCC) szabvényában a 15. részének megfelelően.

Ezeket a határértékeket úgy tervezték, hogy megfelelő védelmet nyújtsanak a káros interferenciák ellen lakóhelyiségekben. Ez a berendezés rádiófrekvenciás energiát generál, használ és sugározhat, és ha nem az utasításoknak megfelelően telepítik és használják, káros interferenciát okozhat a rádiókommunikációban.

Nincs azonban garancia arra, hogy interferencia nem fordul elő egy adott telepítésnél. Ha ez a berendezés káros interferenciát okoz a rádió vagy televízió vételében, amelyet a berendezés kikapcsolásával és bekapcsolásával lehet meghatározni, a felhasználót arra ösztönzik, hogy próbálja meg kiváritani az interferenciát az alábbi intézkedések egyikevel vagy egyéb módon:

- Helyezze át a vevő antennát.
- Növelje a készülék és a vevő közötti távolságot.
- Csatlakoztassa a berendezést egy másik áramkörtől, amely különbözik attól az áramkörtől, amelyhez a vevő csatlakozik.
- Konzultáljon a készülék eladójával és kérjen segítséget.
- A megfelelőségért felelős fél által nem jóváhagyott változtatások vagy módosítások érvényteleníthetik a felhasználó jogát a berendezés üzemeltetésére.

## A gombok használata

Mielőtt használja a légkondicionáló berendezést győződjön meg róla, hogy megismerte a távirányítót használatát. A következő fejezet bemutatja a távirányítót. Az útmutatás arról, hogy hogyan működik a légkondicionáló az "Alapfunkciók használata" című fejezetben olvashat.

### ON/OFF

A gomb megnyomásakor a berendezés bekapcsol. Ismételt megnyomásra kikapcsol.

### TEMP (Hőmérséklet) ^

A gomb megnyomásával 1°C -al növelheti a hőmérsékletet. Maximum 30°C-ig.

### SET

Lapozás a funkciók között:  
Fresh (🌿) -> Sleep (🌙) Follow me (👤) -> AP mode (📶) -> Fresh...  
A kiválasztott funkció megjelenik a kijelzőn és az OK gomb megnyomásával aktiválódik.

### TEMP (Hőmérséklet) v

A gomb megnyomásával 1°C fokkal csökkenti a hőmérsékletet. Minimum 17°C-ig.

### FAN SPEED (ventilátor sebesség)

Választhat a következő fokozatok között:  
AUTO -> LOW -> MED -> HIGH  
(Automata -> Alacsony -> Középes -> Magas)  
Megjegyzés: Ha 2 másodpercig lenyomva tartja a gombot, akkor aktiválja a csendes üzemmódot.

### SWING (Legyezés)

Elindíthatja és leállíthatja a vízszintes legyezést.

### MODE (Üzemmód)

Lapozás a funkciók között: AUTO -> COOL -> DRY -> HEAT -> FAN  
Megjegyzés: A HEAT (Fűtés) üzemmód csak hőszivattyús modelleknél érhető el.

### ECO/GEAR

Nyomja meg ezt a gombot az energiatakarékos üzemmódba való belépéshez a következő sorrendben: ECO -> GEAR(75%) -> GEAR(50%) -> Előző beállítási mód -> ECO ....

### OK

Az opcionális funkciókat hagyja jóvá.

### TIMER (Időzítés)

Ezzel az automata ki vagy bekapcsolást tudja beállítani.

### FRESH

A Fresh funkció ki- vagy bekapcsolásához használhatja.

### CLEAN (Tisztítás)

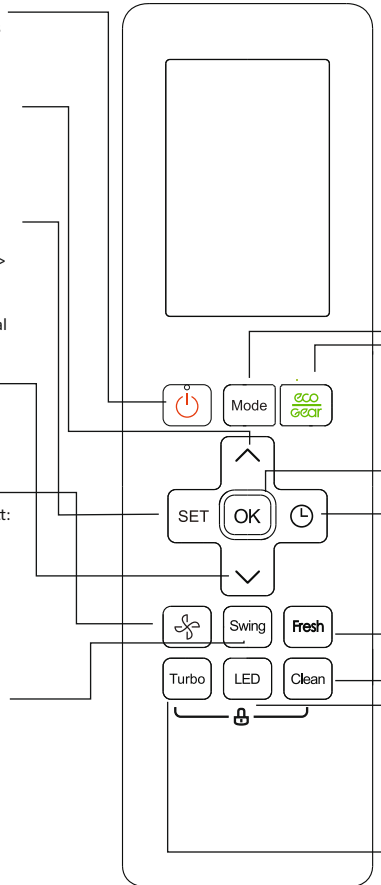
Használja a tisztítás funkció ki- vagy bekapcsolásához.

### LED

Be- és kikapcsolja a beltéri egység LED-kijelzőjét és a légkondicionáló hangjelzőjét (modellfüggő), amelyek kényelmes és csendes környezetet teremtenek.

### TURBO

Lehetővé teszi, hogy a készülék a lehető leghamarabb előállítsa a beállított hőmérsékletet.



### Modell:

RG10A1(F2S)BGEF

# LCD kijelző

Az információk akkor jelennek meg, ha távirányító be van kapcsolva.

## ADÁSJELZŐ

Felvillog, amikor a távirányító utasítást küld a beltéri egységnek



Időzítő bekapcsolása



Időzítő kikapcsolása



Csendes üzemmód jele

## VENTILÁTOR SEBESSÉG

A ventilátor sebesség értékét jelzi

Silence		1%
		2%-20%
LOW		21%-40%
MED		41%-60%
		61%-80%
HIGH		81%-100%
AUTO	<u>AUTO</u>	

A ventilátor sebességét AUTO vagy DRY üzemmódban nem lehet állítani.

SZELLŐ KIJELZÉS

AKTÍV TISZTÍTÁS FUNKCIÓ KIJELZÉS

FRESH ÜZEMMÓD (bizonyos típusoknál)  
(Nincs kijelzés, ha a Fresh üzemmód aktiválva van)

ALVÓ MÓD

KÖVETÉS (Follow me)

WI-FI VEZÉRLÉS



## ÜZEMMÓD KIJELZŐ

Jelzi az aktuális üzemmódot:



## ECO FUNKCIÓ

Nem elérhető ennél a modellnél

## GEAR FUNKCIÓ

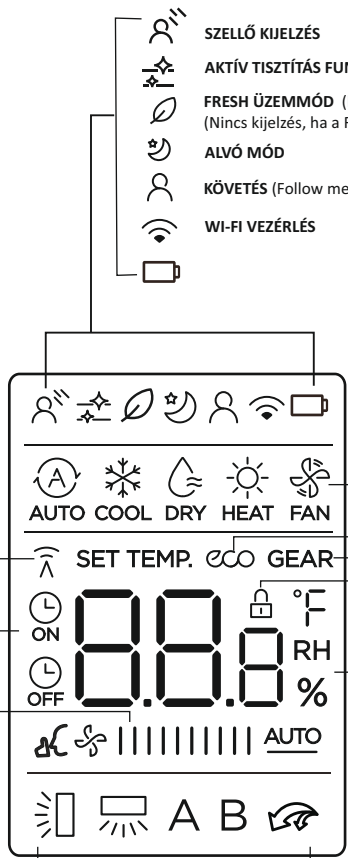
Nem elérhető ennél a modellnél

## LOCK (lezárás)

Lezárás esetén megjelenik a kijelzőn

## Hőmérséklet/Időzítő/Vent. sebesség

Alap helyzetben a hőmérsékletet, a ventilátor sebességét- és az időzítést jelzi.  
- Hőmérséklet tartomány: 16-30°C (modell függő)  
- Időzítés: 0-24 óra  
FAN üzemmódban nincs kijelzés



Vízszintes lamellák automata mozgásának kijelzője

Függőleges lamellák automata mozgásának kijelzője

TURBO üzemmód kijelzés

**A** Nem elérhető  
**B** ehhez a készülékhez

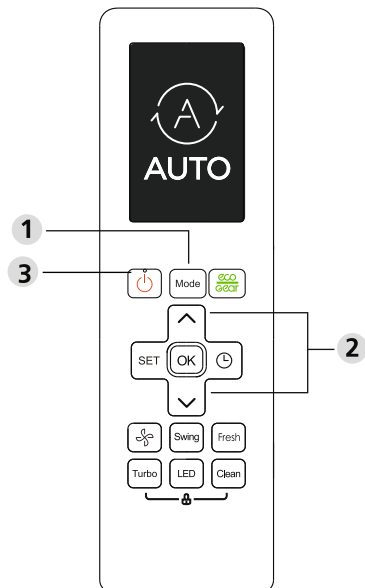
## MEGJEGYZÉS:

Az ábrán látható összes mutató egyértelmű bemutatásra szolgál. De a tényleges működés során csak az aktív jelek jelennek meg a kijelzőn.

## Alapfunkciók használata

### ALAPVETŐ MŰKÖDÉS

FIGYELEM! Működés előtt győződjön meg, hogy a készülék csatlakoztatva van az elektromos hálózathoz.



### HŰTÉS ÜZEMMÓD

1. A MODE gombbal válassza a COOL üzemmódot.
2. Állítsa be az Önnek megfelelő hőfokot a le  $\nabla$  és fel  $\wedge$  nyilak segítségével.
3. A FAN gombbal állítsa be a kívánt ventilátor sebességet: AUTO, LOW, MED, HIGH.
4. Az ON/OFF gombbal kapcsolja be a berendezést

### HŐMÉRSÉKLET BEÁLLÍTÁSA

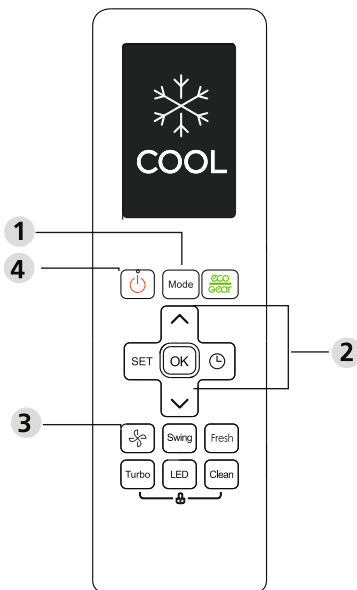
A hőmérséklet 16-30°C fok között állítható, 1°C-os lépésekben.

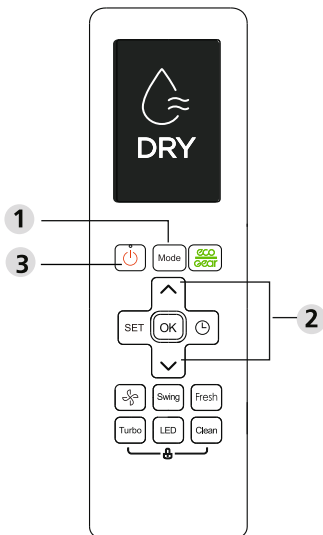
### AUTO ÜZEMMÓD

Automata üzemmódban a légkondicionáló beállított és a valós szobahőmérséklet alapján választja ki a megfelelő üzemmódot.

1. A MODE gombbal válassza az AUTO üzemmódot.
2. Állítsa be a kívánt hőmérsékletet a le  $\nabla$  és fel  $\wedge$  nyilak segítségével.
3. Az ON/OFF gombbal kapcsolja be a klímát.

Megjegyzés: A ventilátor sebessége nem állítható AUTO üzemmódban.





#### VENTILÁTOR ÜZEMMÓD

1. A MODE gombbal válassza a FAN üzemmódot.
2. A FAN gombbal állítsa be a kívánt ventilátor sebességet: AUTO, LOW, MED, HIGH.
3. Az ON/OFF gombbal kapcsolja be a berendezést.

#### MEGJEGYZÉS:

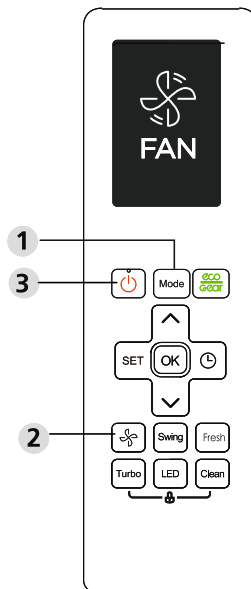
Ventilátor üzemmódban nem látható a kijelzőn a hőmérséklet és nem is lehet változtatni.

#### DRY PÁRAMENTESÍTŐ ÜZEMMÓD

1. A MODE gombbal válassza a DRY üzemmódot.
2. Állítsa be az önnek megfelelő hőfokot a le▼ és fel▲ nyilak segítségével.
3. Az ON/OFF gombbal kapcsolja be a berendezést.

#### MEGJEGYZÉS:

A Ventilátor sebességét a páramentesítő üzemmódban nem lehet változtatni.

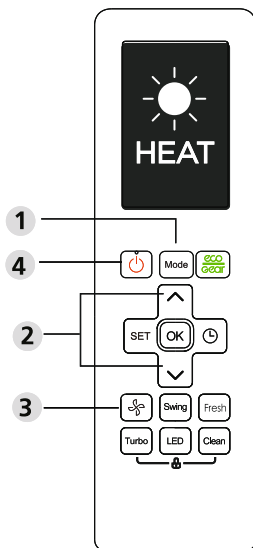


#### FŰTÉS ÜZEMMÓD

1. A MODE gombbal válassza a HEAT üzemmódot.
2. Állítsa be az önnek megfelelő hőfokot a le▼ és fel▲ nyilak segítségével.
3. A FAN gombbal állítsa be a kívánt ventilátor sebességet: AUTO, LOW, MED, HIGH.
4. Az ON/OFF gombbal kapcsolja be a berendezést.

#### MEGJEGYZÉS:

Ha a kültéri hőmérséklet csökken, akkor az befolyásolja a készülék teljesítményét. Ebben az esetben javasolunk egy kiegészítő fűtő berendezés használatát.





## Időzítés funkció

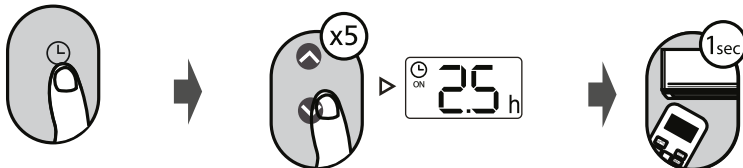
Időzítés ki- és bekapcsolás - Állítsa be azt az időtartamot, amely után a berendezés automatikusan be- és kikapcsol

### BEKAPCSOLÁSI IDŐZÍTÉS BEÁLLÍTÁSA

Nyomja meg a TIMER gombot, hogy beállítsa a bekapcsolási idejét.

A hőmérséklet gombokkal válassza ki a bekapcsolási időzítést.

Tartsa a beltéri egység felé 1 másodpercig a távirányítót, hogy aktiválódjon a funkciót.

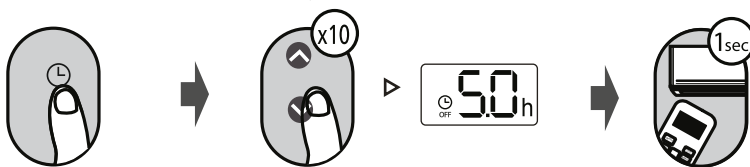


### KIKAPCSOLÁSI IDŐZÍTÉS BEÁLLÍTÁSA

Nyomja meg a TIMER gombot, hogy beállítsa a kikapcsolási idejét.

A hőmérséklet gombokkal válassza ki a kikapcsolási időzítést.

Tartsa a beltéri egység felé 1 másodpercig a távirányítót, hogy aktiválódjon a funkciót.

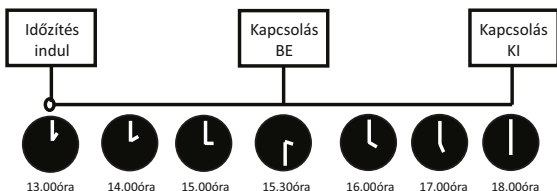
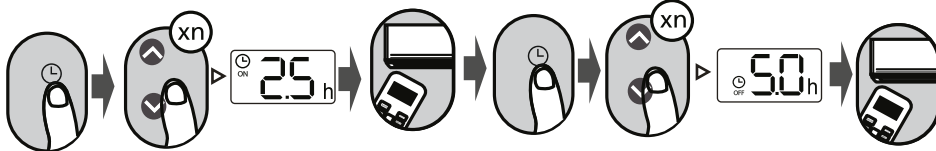


### MEGJEGYZÉS:

- Amikor beállítjuk a be- vagy kikapcsolási időzítést az időtartamot félóránként tudjuk léptetni egészen 10 óráig, 10 óra felett pedig óránként változik az érték minden gombnyomással. (például: ha ötször megnyomásra kerül a gomb az 2,5 órát jelent, ha tízszer kerül megnyomásra, akkor 5 órát jelent)
- Ezt a funkciót ki is kapcsolhatja, ha "0.0h"-ra állítja az értéket.

### BEKAPCSOLÁSI ÉS KIKAPCSOLÁSI IDŐZÍTÉS BEÁLLÍTÁSA

Ne feledje, hogy a mindkét funkcióhoz beállított időszak az aktuális idő utáni órára vonatkoznak.



### PÉLDA:

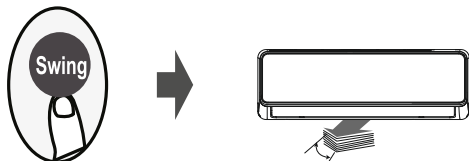
Ha a jelenlegi idő du. 1:00 és a készülék 2,5 óra múlva (15.30) kapcsoljon be, majd 2,5 óra múlva (18.00) kapcsoljon ki



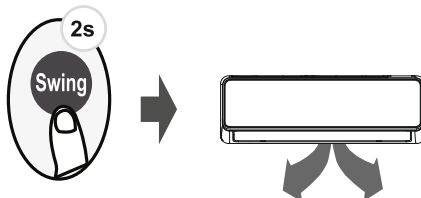
## Fejlett funkciók használata

### LEGYZÉS FUNKCIÓ

Nyomja meg a **SWING** gombot

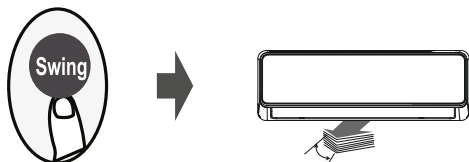


A vízszintes terelőlapátok automatikusan fel- és le mozognak ha megnyomásra kerül a **SWING** gomb. Újbóli megnyomásra leáll.



Ha két másodpercig lenyomásra kerül a **SWING** gomb, akkor a függőleges terelőlapátok automatikus mozgása aktiválódik. (modellfüggő)

### A légáramlás iránya



A vízszintes terelőlapátok automatikusan fel- és le mozognak ha megnyomásra kerül a **SWING** gomb. Újbóli megnyomásra leáll.

Ha újbóli megnyomja a **SWING** gombot, akkor több kifúvás irány is beállítható. A lamella csak egy előre beállított szögben mozdul el minden gombnyomáskor. Nyomja a gombot addig, amíg a kívánt irányt el nem éri.

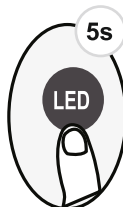
Figyelem: A készülék kikapcsolat állapotában nyomja meg a **MODE** és a **SWING** gombot egy másodpercig egyszerre, a lamella lenyílik, hogy egyszerűsítse a tisztítást. Újra nyomja és tartsa lenyomva a **MODE** és **SWING** gombot egy másodpercig az alaphelyzetbe visszatéréshez (modell függő)

### LED KIJELZŐ



Nyomja meg a **LED** gombot

Nyomja meg a gombot, hogy be- vagy kikapcsolja a kijelzőt a beltéri egységen.



Tartsa lenyomva a gombot több, mint 5 másodpercig (egyes berendezéseknél)

Tartsa lenyomva a gombot több, mint 5 másodpercig és a beltéri egység kijelzi az aktuális szobahőmérsékletet. Tartsa lenyomva a gombot újból több, mint 5 másodpercig és a kijelző visszavált a beállított hőmérséklet értékre.

## ECO/GEAR FUNKCIÓ



Nyomja meg ezt a gombot az energiatakarékos üzemmódba való belépéshez:  
ECO -> GEAR(75%) -> GEAR(50%) -> Előző beállítási mód -> ECO.....  
Ez a funkció csak COOL funkcióban érhető el.

### ECO MŰKÖDÉS:

Hűtés üzemmódban, ha megnyomja ezt a gombot a távirányító automatikusan 24°C / 75°F hőmérsékletre állítja a hőmérsékletet, a ventilátor sebessége Auto módra vált az energitakarékosság jegyében (csak akkor, ha beállított hőmérséklet kevesebb, mint 24°C / 75°F). Ha a beállított hőmérséklet nagyobb mint 24°C / 75°F, akkor nyomja meg az ECO gombot és a ventilátor sebessége Auto sebességre változik, a hőmérséklet változatlan marad.

### MEGJEGYZÉS:

Az ECO gomb megnyomása, az üzemmód beállítása vagy a beállított hőmérséklet 24°C / 75°F alá törőnéő beállítása leállítja az ECO módot.

### GEAR:

Nyomja meg az ECO/GEAR gombot a GEAR üzemmódba való belépéshez az alábbiak szerint:

75% (a 75%-os energiafogyasztásig)



50% (a 50%-os energiafogyasztásig)



Előző beállítási mód

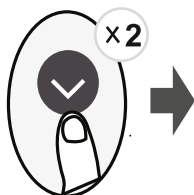
GEAR üzemmódban a távirányító kijelzőjén váltakozva jelenik meg az elektromos energiafogyasztás és a beállított hőmérséklet.

## HALK FUNKCIÓ



Tartsa lenyomva a ventilátor gombot legalább két másodpercig, hogy aktiválja vagy inaktíválja a Halk funkciót (bizonyos berendezéseknél)  
A kompresszor is alacsony fordulatszámra fog üzemelni, ami a hűtés vagy a fűtés kapacitását csökkentheti.  
Inaktíválhatja a Halk funkciót az alábbi gombok megnyomásával: ON/OFF, Mode, Sleep, Turbo vagy Clean.

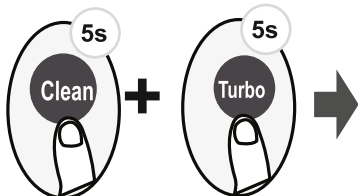
## FP FUNKCIÓ



A készülék legmagasabb ventilátor fordulaton működik (kompresszor üzemel) automatikusan 8C/46F hőmérsékli értéken.

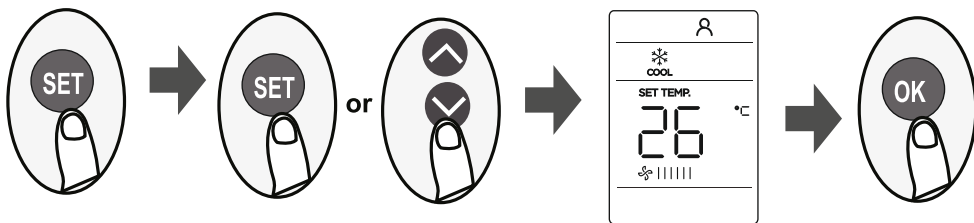
Figyelem: ez a funkció a hőszivattyú kivételű készülékeknél érvényes  
Nyomja meg ezt a gombot kétszer, valamint a HEAT üzemben és állítsa hőmérsékletet 16C vagy 20C-ra a funkció aktiválásához (RG10A F2S modell esetén).  
ON/Off, Sleep, Mode, Fan, Temp. gombok kikapcsolják ezt az üzemmódot.

## LEZÁRÁS FUNKCIÓ



Tartsa lenyomva a CLEAN és TURBO gombot együttesen több, mint 5 másodpercig, hogy aktiválja a lezárás funkciót. A gombok nem fognak működni, amíg újból nem kerülnek együttesen lenyomásra a CLEAN és TURBO gombok legalább két másodpercig.

## SET FUNKCIÓ



### BEÁLLÍTÁS (SET) FUNKCIÓ

- Nyomja meg a SET gombot és ha belépett a beállítások menübe, a fel, le és SET gombokkal tud navigálni a menüben.  
Ha a kiválasztott funkció megjelenik a kijelzőn, nyomja meg az OK gombot, hogy elfogadja a beállítást.
- A kiválasztott funkció törléséhez hajtsa végre ugyanazokat az eljárásokat, mint az előzőekben.
- Nyomja meg a SET gombot és görgessen a működési funkciók között:  
Breeze Away (🌀) Fresh\* (🌀) -> Sleep (🌙) -> FOLLOW ME (👤) -> AP MODE (📶)  
[\*]: Amennyiben a távirányító rendelkezik Fresh gombbal, úgy ebben a menüben ez a funkció nem elérhető.

### BREEZE AWAY (SZELLŐ) FUNKCIÓ (🌀)

#### BREEZE AWAY (Szellő)

Ez a funkció lehetővé teszi, hogy a légáram ne közvetlenül az Ön testére fújjon, ezáltal kellemes, hűsítő szellő érzetét kelte.  
Megjegyzés: Ez a funkció csak hűtési módban érhető el.

### FRESH FUNKCIÓ (🌀)

Ha a FRESH funkciót aktiválja, az ionizátor (modelltől függően) bekapcsol és eltávolítja a levegőből a polleneket és egyéb szennyező részecskéket.

### FOLLOW ME FUNKCIÓ (👤)

Amikor a FOLLOW ME funkciót bekapcsolja, a távirányító az aktuális szoba hőmérsékletet mutatja és ezt az értéket 3 másodpercenként elküldi a beltéri egységnek. Ezt a funkciót a FOLLOW ME gomb újbóli megnyomásával tudja kikapcsolni.

### SLEEP FUNKCIÓ (🌙):

A SLEEP funkciót az energiafelhasználás csökkentésére használják, amíg Ön alszik (és nincs szüksége ugyanazokra a hőmérsékleti beállításokra a komfortérzet fenntartásához). Ez a funkció csak távirányítóval aktiválható. A részleteket lásd az "HASZNÁLATI KÉZIKÖNYV" című fejezetben az alvásfunkciónál.

Megjegyzés: A SLEEP funkció nem áll rendelkezésre FAN vagy DRY üzemmódban.

### MEGJEGYZÉS:

Tartsa lenyomva a Turbo gombot hét másodpercig, hogy elindítsa vagy befejezze a "Follow me" memória funkcióját.

- Ha a memória funkció aktiválódik, akkor a kijelzőn három másodpercre megjelenik az "On" felirat.
- Ha a memória funkció deaktiválódik, akkor a kijelzőn három másodpercre megjelenik az "Off" felirat.
- Amíg a memória funkció aktiválva van, megnyomhatja az ON / OFF gombot, az üzemmódváltás vagy áramkimaradás nem törli a Follow me funkciót.

### AP FUNKCIÓ (📶) (bizonyos termékeknel):

Válassza az AP módot a vezeték nélküli hálózat konfigurálásához. Egyes egységeknél nem működik a SET gomb megnyomásával. Az AP módba való belépéshez folyamatosan nyomja meg a LED gombot 10 másodperc alatt hétszer.

concept

A dizájn és a specifikációk előzetes értesítés nélkül változhatnak a termék fejlesztése közben.  
A részletekért forduljon az értékesítőhöz vagy a gyártókhöz.